

Datum vytištění: 6. 10. 2022

Rozsah platnosti:

ORLEN Unipetrol a.s.

ORLEN Unipetrol Doprava s.r.o.

ORLEN Unipetrol RPA s.r.o. (včetně odštěpných závodů BENZINA a POLYMER INSTITUTE BRNO)

PETROTRANS, s.r.o.

ORLEN UniCRE a.s.



VSTUP A VJEZD DO AREÁLU CHEMPARK ZÁLUŽÍ

Schválil:

GŘ / Jednatelé společnosti

Platnost od:

13. 10. 2022

Správce dokumentu:

ORLEN Unipetrol RPA s.r.o. - Odbor systémů řízení

Zpracovatel:

ORLEN Unipetrol RPA s.r.o. – Úsek kontroly a bezpečnosti – Radek Lipert

Určeno pouze pro vnitřní potřebu

Seznam změn

Číslo změny	Číslo strany		Předmět změny	Platnost od	Schválil (funkce, podpis)
	vyjmuté	vložené			
1					
2					
3					
4					
5					
6					
7					
8					
9					
10					
11					
12					
13					
14					
15					
16					
17					
18					
19					
20					

Upozornění: Změnové řízení je prováděno dle směrnice 821.

Obsah

1	Účel	5
2	Rozsah platnosti	5
3	Pojmy, definice a zkratky	5
4	Vstup a vjezd do areálu	6
4.1	Podmínky a doklady pro vstup a vjezd	6
5	Požadavky a informace k zajištění ochrany Areálu	9
5.1	Ochrana osob a majetku, ostražba	9
6	Vstup návštěv a jednání v Areálu	11
7	Exkurze.....	11
8	Režimy pro vstup a vjezd do Areálu	11
9	Zvláštní režim na některých místech vstupu a vjezdu	12
10	Ztráta či zničení osobních průkazek a průkazek vozidel	13
11	Zvláštní ustanovení.....	13
12	Fotografování v Areálu	13
13	Zahraniční návštěvy, exkurze	14
14	Zahraniční zaměstnanci.....	14
15	Poplatky.....	15
16	Zákaz používání nahrávací techniky ve vozidlech	15
17	Označení příslušníků UKOB, používání výstražných světel ve vozidlech.....	15
18	Zákaz vjezdu vozidel na elektrický pohon.....	16
19	Elektrokola.....	17
19.1	Podmínky pro vjezd a pohyb po areálu	17
19.2	Parkovací místa pro elektrokola	17
19.3	Zakázané činnosti	18
20	Hybridní vozidla a vozidla na alternativní pohony	18

21	Seznam souvisejících dokumentů	21
22	Přílohy	22
	Příloha A „ Evidenční list.....	22
	Příloha B, „ Pravidla pro průjezd branou č. 16“	23
	Příloha C „Vjezdové karty pro vozidla“	24
	Příloha D „Vzor dopisu porušení bezpečnostních pravidel platných v Areálu – anglický jazyk“ ...	25
	Příloha E „Vzor dopisu porušení bezpečnostních pravidel platných v Areálu – český jazyk“	26
	Příloha F „Vzor objednávky dlouhodobých vjezdů do Areálu“	27
	Příloha G „Sankční protokol porušení vnitřních pravidel provozu na pozemních komunikacích v Areálu Chempark Záluží (pro povolenou rychlosti)“	30
	Příloha H „Sankční protokol porušení vnitřních pravidel provozu na pozemních komunikacích v Areálu Chempark Záluží – operativní denní sankce za porušení pravidel na komunikacích pro parkování“	33
	Příloha J „Bezpečnostní pokyny pro pobyt a jízdu v Areálu Chempark Záluží“	34
	Příloha K „Umístění vstupních bran do Areálu“	35
	Příloha L „Žádost o povolení na fotografování“	36
	Příloha M „Záznamové zařízení BA ORLEN Ochrana“	37
	Příloha N „Sankce v oblasti vjezdů a vstupů“	38

1 Účel

Směrnice stanovuje pravidla pro průchody a průjezdy / vjezd branami do Areálu a informuje o způsobu zajištění ochrany osob, majetku a ostrahy v tomto Areálu.

Celý Areál má exaktně stanovena bezpečnostní pravidla schválená vedením společnosti ORLEN Unipetrol RPA s.r.o., která vycházejí z obecně závazných platných právních předpisů.

Povinností vlastníka takového objektu je posuzovat velmi striktně nerespektování pravidel definovaných touto směrnicí. Porušení pravidel uvedených v této směrnici lze vnímat jako hrubé porušení BEZPEČNOSTI, a jako takové lze toto jednání postihnout až absolutním zákazem vstupu přestupce do Areálu a postihem jeho zaměstnavatele dle uzavřené a platné smlouvy a rovněž dle obecně závazných platných právních předpisů.

V souvislosti se specifiky střežených objektů je nutná evidence osob, které do těchto objektů vstupují a pobývají v nich. V případě vzniku mimořádné události antropogenního (zejména technogenní mimořádné události, tj. provozní havárie, havárie spojené s infrastrukturou) nebo naturogenního původu (zejména požáry, povodně a záplavy) je nutné znát počty lidí, kteří se v daný moment nacházejí v Areálu (objektu) Chempark Záluží. Tyto informace jsou dále využívány za účelem provádění evakuace. Je nutné znát počty lidí, kteří se zde nacházejí, a místa, kde pobývají.

2 Rozsah platnosti

Dokument je platný pro následující označené společnosti / odštěpné závody:

- ORLEN Unipetrol a.s. ORLEN Unipetrol RPA s.r.o. BENZINA, odštěpný závod
- POLYMER INSTITUTE BRNO, odštěpný závod ORLEN Unipetrol Doprava s.r.o.
- PARAMO a.s. SPOLANA s.r.o.

Dále je dokument platný pro PETROTRANS, s.r.o. a ORLEN UniCRE a.s. a jeho platnost je podmíněna schválením v těchto společnostech.

Dokument je určen všem právníkům a fyzickým osobám, které:

- se oprávněně zdržují nebo vykonávají na základě příslušné obchodní smlouvy nebo jednorázové objednávky jakoukoliv pracovní činnost nebo službu v Areálu,
- realizují v Areálu investici hmotného charakteru,
- mají na základě příslušné obchodní smlouvy v Areálu pronajatý jakýkoliv objekt (pracoviště) nebo pozemek (plochu) pro svou činnost.

Dostupnost směrnice jiným osobám je zajištěna prostřednictvím Internetu:

<http://www.unipetrolrpa.cz/CS/sluzby-areal/chempark-zaluzi/Stranky/zavazne-normy-a-informace.aspx>

Toto vydání nahrazuje směrnici 477 „Vstup a vjezd do areálu Chempark Záluží“, 2. vydání ze dne 1. 2. 2022.

3 Pojmy, definice a zkratky

Společnost	- ORLEN Unipetrol RPA s.r.o.
AB	- hlavní administrativní budova ORLEN Unipetrol RPA s.r.o. (st. 2859)
Areál	- územím společnosti se v kontextu této směrnice rozumí areál společnosti v Litvínově, Záluží, tj. základní závod, petrochemie, nízkoteplotní sklady, čistírna odpadních vod, expediční středisko a další souvislá oplocená i neoplocená území mimo oplocený areál např. sklady a skládky, které společnost vlastní, užívá nebo spravuje. Zájmové území společnosti je územím, v němž má společnost vlastnická nebo jiná práva k pozemkům, včetně ochranných a hygienických pásem, případně jiné zájmy.
BA	- bezpečnostní agentura (ORLEN Ochrana Sp. z o.o.), vykonávající ochranu a ostrahu osob a majetku Areálu

Osoba pověřená vlastníkem Areálu -	mimo pracovníka BA a UKOB i zaměstnance HZSP ORLEN Unipetrol RPA s.r.o., pracovník úseku bezpečnosti či jiná osoba s vystavenou kartou s šedým pruhem „KONTROLNÍ“
Osobní průkazka	- vstupní karta s fotografií zaměstnance vystavená společností, opravňující ke vstupu do Areálu, nebo doplněna o holografický potisk
Průkazka vozidla	- karta vystavená společností, opravňující vjet vozidlem do Areálu
Společnost	- skupina ORLEN Unipetrol
EV	- motorové vozidlo na elektrický pohon
Hala AB Recepce	- místo pro vyřizování vstupu návštěv v hlavní administrativní budově (st. 2859)
Hala PCH Recepce	- místo pro průchod osob návštěv v administrativní budově Petrochemie (st. 7211)
UKOB	- úsek kontroly a bezpečnosti
OŘN	- organizační a řídicí normy
PCH	- petrochemie
Ř UKOB	- ředitel bezpečnosti a kontroly
ŘÚ	- ředitel úseku
HZSP	- hasičský záchranný sbor podniku
Terminál	- čtecí zařízení karet umístěné na turniketech, nebo kterým je vybaven strážný BA
Vlastník	- ORLEN Unipetrol RPA s.r.o
Vybraný objekt	- budova, výroba, sklad
Vyznačený prostor objektu	- oblast s povolením vstupu až po registraci na čtečce přiřazené vybranému objektu
EKV	- Elektronická kontrola vstupu pro registraci osob do vybraného objektu/výroby
Osoby /zaměstnanci	- osoby vstupující nebo vjíždějící do Areálu
PCO	- pult centrální ochrany
PES	- pochůzkový elektronický systém pro BA k ostraze Areálu
Střežený objekt	- oplocené území společnosti, tj. základní závod, petrochemické výroby, nízkoteplotní sklady, čistírna odpadních vod, vodárna Jiřetín, terminál paliv, budovy kde se nachází BA
Společnosti skupiny ORLEN Unipetrol	- ORLEN Unipetrol a.s., ORLEN Unipetrol RPA s.r.o. včetně odštěpných závodů BENZINA a POLYMER INSTITUTE BRNO, PARAMO, a.s., ORLEN UniCRE a.s., SPOLANA s.r.o., PETROTRANS, s.r.o., ORLEN Unipetrol Doprava s.r.o., HC Verva Litvínov, a.s.
Aktion	- Nový docházkový systém, nahrazuje docházkový systém E 2000

4 Vstup a vjezd do areálu

4.1 Podmínky a doklady pro vstup a vjezd

4.1.1 Postup před zahájením schvalovací procedury

Před předložením žádosti o vstup/vjezd musí žadatel dodat v originále potvrzený Evidenční list (příloha A), buď externí firmou nebo zaměstnancem Společnosti na KC (odpovědnému zástupci OO) ke schválení, k podpisu a zavedení firmy do Aktionu.

V tomto Evidenčním listě je uvedena zodpovědná osoba, opravňující k podávání žádosti o vstup/vjezd (zde se jedná se o vjezdy krátkodobé a placené pouze v hotovosti, nebo platební kartou).

V případě dlouhodobých vjezdů, musejí mít žadatelé uzavřenou smlouvu nájemní, smlouvu o poskytování služeb, kde zaměstnanci společnosti nebo externí firmy (které mají v areálu nájem) taktéž potvrzují povolení vjezdu do areálu na základě uzavřené smlouvy (o dílo, obchodní....)

Tyto smlouvy se postupují na úsek Facility management ke schválení.

Žadatelé o povolení ke vstupu žádají předem, pokud to okolnosti dovolují s dostatečným předstihem (min. 48 hodin pokud to situace dovoluje), s uvedením:

- jména, příjmení,
- čísla dokladu totožnosti (občanský průkaz, cestovní pas),
- místa bydliště osoby, pro niž je požadován vstup do Areálu.

Právníké osoby požadující vstup pro své zaměstnance předávají, pokud to situace umožňuje, ucelené seznamy těchto osob s výše uvedenými náležitostmi, fyzické osoby žádají jednotlivě. Výše uvedené údaje jsou nutné pro přípravu a aktivování magnetických vstupních karet. Po úspěšném absolvování vstupního školení bude těmto osobám vydána osobní průkazka pro vstup do Areálu na dobu činnosti dle platné smlouvy/objednávky.

K vystavení vjezdové karty pro vozidlo je potřeba zaslat:

- typ vozidla,
- registrační značku vozidla (v případě, že není RZ – zaslat VIN nebo výrobní číslo),
- k vydání karty na vozidlo je potřeba na karetním centru předložit i osvědčení o registraci vozidla.

Tyto seznamy předají žadatelé osobně, popřípadě zašlou e-mailem: karetnicentrum@unipetrol.cz nebo faxem č: 476 161 727, na karetní centrum Záluží stavba č. 4835.

4.1.2 Vstupní školení

Všichni pracovníci jiných organizací (s výjimkou osob uvedených v čl. 4.9.1.3 směrnice 402 „Bezpečnostní pravidla pro pracovníky jiných organizací“) musí absolvovat vstupní školení do společnosti. Absolvování tohoto školení je podmínkou pro vydání vstupní karty do prostorů společnosti v areálu Chempark Záluží a Areálu chemických výrob Kralupy nad Vltavou. Na základě tohoto školení lze vydat vstupní karty pro oba areály.

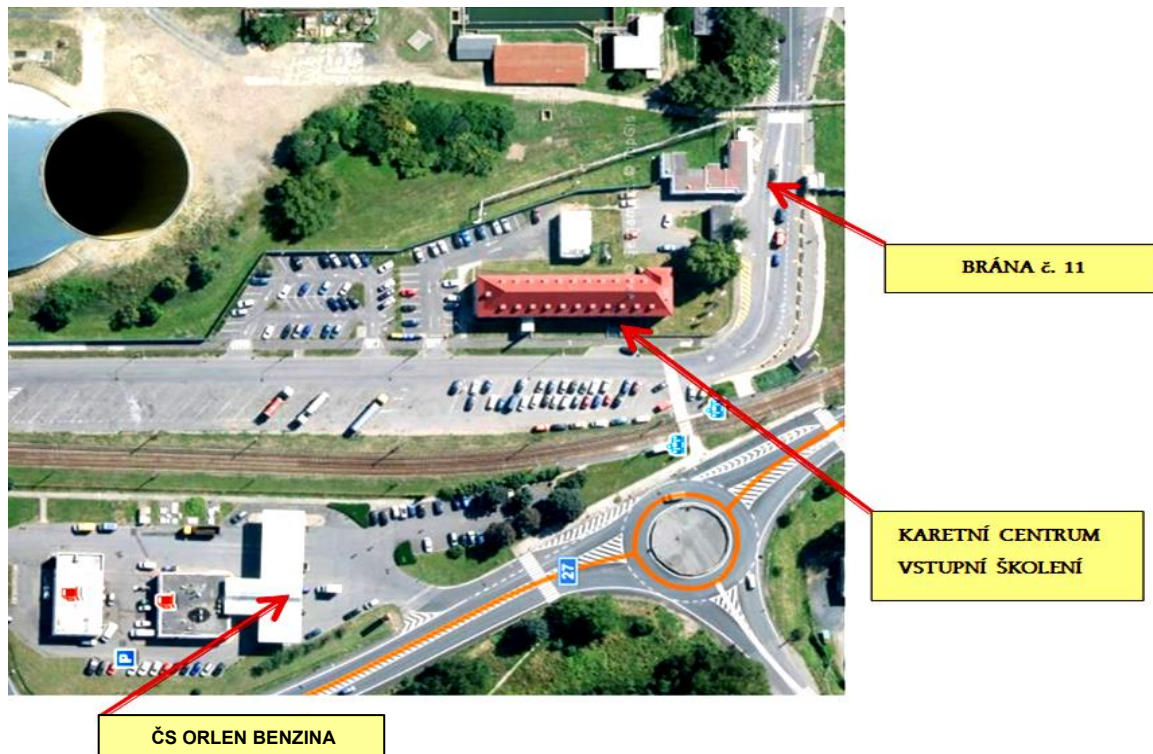
Zajištění účasti je možné realizovat na webové stránce kontraktori.unipetrol.cz/skolenikontraktoru/. Pro přístup do objednávkového systému je nutné mít přiděleny přístupové údaje, které lze získat na tel. 736 508 846. Přístup pomocí těchto údajů umožňuje opakované zadávání požadavků na účast na školení prostřednictvím nadefinovaných osob ze strany jiných organizací. Zajištění účasti na školení pro subdodavatele jiných organizací zajišťují jiné organice, s nimiž má společnost uzavřený smluvní vztah.

Vstupní školení se provádí zdarma v určených prostorech společnosti. Provedení vstupního školení v prostorech jiných organizací je zpoplatněno a lze ho individuálně domluvit na tel. 47 616 4521.

Dokladem o školení je prezenční listina a záznam v osobní skládačce „Školení kontraktorů“. Skládačku je nutné nosit stále u sebe.

V případě školení zahraničních pracovníků jiných organizací, je odpovědný zaměstnanec jiné organizace povinen zajistit pro školení tlumočníka, garantujícího přenesení celého obsahu školení, včetně závěrečného přezkoušení.

Umístění karetního centra a školící místnosti



4.1.3 Bezpečnostní pravidla pro pobyt v Areálu Chempark Záluží

- 4.1.3.1 Vstup a vjezd do Areálu je umožněn pouze osobám a vozidlům vybaveným příslušnými doklady s výjimkou jízdních kol, pro která není průkazka vyžadována.
- 4.1.3.2 Osobní průkazka je majetkem společnosti ORLEN Unipetrol RPA s.r.o. Osoby, které mají vydanou osobní průkazku, jsou povinny ji chránit před zničením, ztrátou nebo krádeží.
- 4.1.3.3 Základním dokladem osoby/zaměstnance společnosti k ověření jeho totožnosti a pro vstup do Areálu je osobní průkazka. Průkazky vydává BA po splnění vstupních podmínek. V případě, že je osoba vybavena kartou s nápisem „PLATÍ JEN S DOKLADEM TOTOŽNOSTI“, bere tato osoba na vědomí, že může být požádána o předložení tohoto dokladu pracovníkem BA, UKOB nebo osobou s vydanou průkazkou se šedým pruhem „KONTROLNÍ“.
- 4.1.3.4 V případě, že osoba nevrátí osobní průkazku je povinna zaplatit poplatek za její ztrátu, částku dle platné směrnice a ceníku služeb, který je platný na daný kalendářní rok.
- 4.1.3.5 Po zaplacení poplatku bude vydána nová osobní průkazka.
- 4.1.3.6 Osobní průkazky pro zaměstnance externích společností se vydávají na základě úspěšného absolvování vstupního školení a těmto osobám bude vydána osobní průkazka pro vstup do Areálu na dobu činnosti dle platné smlouvy/objednávky podepsané osobou oprávněnou k zastupování konkrétní Společnosti, na základě plné moci.
- 4.1.3.7 Na osobní průkazky vystavené na dobu delší než 5 dní bude vytištěna fotografie žadatele o průkaz.
- 4.1.3.8 Při průchodu resp. průjezdu branou musí každá osoba/zaměstnanec přiložit osobní průkazku, resp. osobní průkazku a průkazku vozidla, k terminálu umístěnému na turniketu nebo terminálu, kterým jsou vybaveni strážníci BA na branách určených pro průjezd vozidel. Průkazky ke vstupu a vjezdu vozidel se přikládají k terminálu nebo turniketu viditelně, samostatně a odděleně od jiných dokladů / karet zaměstnance / řidiče.

- 4.1.3.9 Při průchodu nebo průjezdu branou je každá osoba/zaměstnanec povinná/povinen předložit osobní průkazku strážnému BA ke kontrole na vyzvání.
- 4.1.3.10 Při průchodu nebo průjezdu jsou osoby/zaměstnanci povinni/povinni na vyzvání předložit ke kontrole svá zavazadla, popřípadě umožnit BA kontrolu vozidla, jeho prostoru pro cestující, motorového a zavazadlového prostoru tak, že řidič vozidla sám otevře dveře a umožní provedení kontroly. Kapotu vozidla otevře pouze na vyzvání strážného BA. Na žádost BA je možné v případě potřeby požádat všechny osoby, které se nacházejí ve vozidle, o vystoupení z vozidla a tyto jsou povinny uposlechnout.
- 4.1.3.11 Uchazeči o zaměstnání jednájí v přijímací kanceláři personálního úseku v AB. Je-li nutná návštěva uchazeče o zaměstnání na předemném pracovišti, je mu návštěva povolena pouze v doprovodu zaměstnance tohoto pracoviště, který odpovídá za jeho bezpečnost.
- 4.1.3.12 Vstup a vjezd do Areálu je povolen pouze osobám starším 15 let (s výjimkou účastníků exkurze).
- 4.1.3.13 Průkazky (s výjimkou průkazek vozidel určených k přepravě polymerů, které vyřizuje úsek Distribuce a logistiky ORLEN Unipetrol RPA s.r.o. - stavba 6911) vydává BA na karetním centru. Jakékoliv zneužití průkazky (jako například zapůjčení jiné osobě/zaměstnanci k průchodu do Areálu, nenahlášená ztráta průkazky) bude řešeno jako hrubé porušení pravidel platných v Areálu a dotyčné osobě/zaměstnanci bude zakázán vstup do Areálu. Toto opatření nevyklučuje možný postih v oblasti pracovního práva.
- 4.1.3.14 Vstup osob do Areálu pro výkon kontrolní činnosti stanovené zákonem (Inspektorát práce, Státní ústav pro jadernou bezpečnost, Krajské hygienické stanice, Hasičský záchranný sbor, Policie ČR, Česká inspekce životního prostředí, Celní správa atd.) je umožněn všemi branami po prokázání se služebním průkazem společně s průkazem totožnosti osoby. Tyto kontrolní osoby musí být v Areálu doprovázeny (pracovníky BA nebo pověřenou osobou). V případě, že se nejedná o nebezpečí z prodlení nebo mimořádnou událost, musí být osobě vydána platná vstupní karta do Areálu.
- 4.1.3.15 Majitel vozidla (provozovatel), je povinen zabezpečit vozidlo (např. uzamknout), proti neoprávněné manipulaci a případnému protiprávnímu jednání.
- 4.1.3.16 Uživatel objektu, garáže, kanceláře, je povinen zabezpečit tento objekt (uzamknout), tak aby nezvyšoval riziko protiprávního jednání a porušení bezpečnostních pravidel v Areálu.
- 4.1.3.17 Ostatní podmínky vstupu či udělení osobní průkazky - viz směrnice 401 „Základní předpis v oblasti BOZP“ a směrnice 402 „Bezpečnostní pravidla pro pracovníky jiných organizací“.

5 Požadavky a informace k zajištění ochrany Areálu

5.1 Ochrana osob a majetku, ostraha

- 5.1.1 Ochranu osob a majetku a ostrahu v Areálu vykonává mj. na základě příslušné obchodní smlouvy BA. Zaměstnanci BA ve stejno Kroji jsou při činnosti v zájmu společnosti oprávněni:**
- 5.1.1.1 při vstupu do Areálu požadovat prokázání totožnosti zaměstnance prostřednictvím osobní průkazky,
- 5.1.1.2 v případě podezření ze zneužití osobní průkazky při vstupu do areálu, může BA požadovat a je oprávněna vyzvat osobu k prokázání totožnosti k předložení platných dokladů (Občanský průkaz, Cestovní pas),
- 5.1.1.3 požadovat od osoby sdělení informací v případě, že byl přistižen při páchání protiprávního jednání majetkového nebo jiného charakteru nebo byl-li takového jednání svědkem, včetně předložení důkazů relevantních pro posouzení jeho předemného jednání, případně zadržet jej do příjezdu Policie ČR,
- 5.1.1.4 požadovat předložení dokladů opravňujících k vjezdu motorových vozidel, stavebních strojů a malých motorových vozíků osvědčujících jejich vlastníka (provozovatele) spolu s předložením příslušných dokladů osvědčujících oprávněnost přepravy nákladu. V odůvodněných případech (např. při zjištění porušení povinností stanovených příslušnými ORN) i příslušné oprávnění k jejich řízení a vystavené povolení k práci.
- 5.1.1.5 požadovat, aby se osoba po vstupu do Areálu podrobil provedení orientační dechové zkoušky na přítomnost alkoholu či testu na přítomnost návykových a omamných látek v organizmu. Dechovou zkoušku na zjištění alkoholu v dechu provádí BA, nebo zaměstnanci UKOB. Zkoušky (testy) na zjištění přítomnosti návykových nebo omamných látek v organizmu, provádí zaměstnanec UKOB.

- 5.1.1.6 na území celého Areálu platí úplný zákaz pobytu osob, u nichž je obsah alkoholu vyšší než 0,0 ‰ nebo přítomnost alkoholu ve vydechovaném vzduchu je vyšší než 0,0 mg v 1 dm³ nebo které jsou pod vlivem omamných nebo psychotropních látek, platí úplný zákaz vnášení, přivážení či konzumace alkoholických nápojů (sankční protokol),
- 5.1.1.7 provádět měření rychlosti jízdy vozidel v Areálu. Měření provádí zaměstnanci BA a/nebo zaměstnanci UKOB (sankční protokol),
- 5.1.1.8 při průchodu/průjezdu branou kontrolovat osobní zavazadla, prostor vozidla určený pro cestující, zavazadlový a motorový prostor, prostory vozidla určené pro rezervní pneu, úložné prostory pod sedačkami v kabině vozidla a vyvážený materiál a k tomu využít i technická zařízení, jako např. mobilní zrcátka, detekční rámy, detektory kovů, rentgenový scanner,
- 5.1.1.9 při důvodném podezření na možnou souvislost se zjištěným protiprávním jednáním kontrolovat osoby, prostory, objekty a dopravní prostředky, které se nacházejí v prostorách Areálu,
- 5.1.1.10 zakázat vstup, vjezd nebo pohyb v Areálu osobě/zaměstnanci, který je zjevně pod vlivem alkoholu nebo jiných návykových látek a který se odmítá podrobit příslušné zkoušce nebo u něhož bylo požití alkoholu nebo zneužití jiných návykových látek takovou zkouškou potvrzeno,
- 5.1.1.11 Zaměstnanci UKOB, kteří řídí výkon BA, mohou vykonávat kontrolu osob a vozidel v civilním oděvu, k tomu účelu použijí vydanou průkazku se šedým pruhem a nápisem „KONTROLNÍ“. Při této činnosti mají stejná oprávnění jako zaměstnanci BA. Mimo to jsou oprávněni:
- zablokovat platnost vstupní karty a nepovolit vstup osobám/zaměstnancům, jež porušili či porušují bezpečnostní pravidla Areálu,
 - zablokovat platnost vjezdové karty a nepovolit vjezd vozidlům, která nerespektují pravidla silničního provozu platná v Areálu a doplňená o bezpečnostní předpisy Areálu (parkování pod potrubními mosty, překročení povolené rychlosti jízdy, používání mobilního telefonu za jízdy ve vozidle, nepoužívání bezpečnostních pásů u všech osob jedoucích ve vozidle, nevztahuje se na hands – free.
- 5.1.2 Zaměstnanci BA, zaměstnanci UKOB a další osoby pověřené vlastníkem Areálu jsou oprávněny:**
- 5.1.2.1 zakázat v odůvodněných případech (např. havárie zařízení, nehoda vozidel nebo jiná situace, která bez nebezpečí újmy na zdraví nebo majetkové újmy neumožňuje obvyklý provoz a režim) vstup nebo vjezd do určených prostor,
- 5.1.2.2 zastavovat dopravní prostředky, přikázat jim směr jízdy nebo zakázat na nezbytně nutnou dobu další jízdu,
- 5.1.2.3 zakázat vjezd vozidlům, která viditelně znečišťují nebo poškozují vozovku, a to až do odstranění závady, která je důvodem takového zákazu,
- 5.1.2.4 zabránit neoprávněnému vstupu osob do Areálu, případně vykázat osobu/zaměstnance, která se v Areálu zdržuje bez příslušného oprávnění,
- 5.1.2.5 zadržet zaměstnance přistiženého při páchání trestné činnosti nebo bezprostředně po takovém zjištění a předat jej k dalšímu řízení Policii ČR,
- 5.1.2.6 v případě zjištění nebo důvodného podezření, že osoba/zaměstnanec porušil povinnosti vyplývající z obecně závazných právních předpisů nebo OŘN takovým způsobem, že tímto jednáním přímo nebo nepřímo ohrozil životy a zdraví jiných osob pohybujících se v Areálu, majetek nebo životní prostředí, učinit opatření k zabránění takovému jednání,
- 5.1.2.7 v odůvodněných případech např. při vzniku mimořádné události či krizové situace (tj. vyhlášení stavu nebezpečí, nouzového stavu, stavu ohrožení státu či válečného stavu.) mohou mít některá přijatá opatření intenzivnější charakter (zvýšená kontrola vozidel, zvýšená kontrola osob, omezení pohybu vozidel a osob uvnitř Areálu, uzavření části Areálu apod.).
- 5.1.2.8 Zapnout při výkonu kontroly, nebo mimořádných událostech záznamové zařízení (audiovizuální technika), z důvodů zajištění důkazního prostředku (příloha M).**

6 Vstup návštěv a jednání v Areálu

- 6.1 Obchodní/pracovní jednání, u kterých není nezbytný vstup do Areálu, probíhají v hovornách vstupních hal recepce AB nebo recepce PCH. Návštěvník nahlásí jméno navštívené osoby recepční, která ji telefonicky vyzve k účasti na jednání v hovorně.
- 6.2 Má-li obchodní/pracovní jednání probíhat uvnitř Areálu, vyzve recepční návštěvníka k předložení průkazu totožnosti pro provedení záznamu o návštěvě včetně vydání platné vstupní karty, nahlášení osoby, kterou chce navštívit. Recepční tuto osobu vyzve k převzetí návštěvy. Bez splnění těchto formalit není možné osobu do Areálu vpustit. Osobám, které nepředloží nebo nemají u sebe doklad totožnosti (občanský průkaz, cestovní pas) nebude umožněn vstup.
- 6.3 Pracovník odpovědný za návštěvu určený vedoucím organizační jednotky, který doprovází návštěvu během pobytu na území Areálu, zajistí bezpečnostní instruktáž a individuální ochranné prostředky odpovídající požadavkům objektu a vzniklé situaci. Odpovědný pracovník je povinen převzít návštěvníka na recepci nebo karetního centra a odvést ho k východu po ukončení návštěvy. Pracovník odpovědný za servisního pracovníka, kterého určí vedoucí organizační jednotky, v níž probíhají servisní činnosti, rovněž odpovídá za to, že servisní pracovník dodržuje předpisy BOZP a protipožární předpisy při vykonávání servisních činností.
- 6.4 Každý návštěvník obdrží před vstupem do Areálu vstupní kartu „Návštěva s doprovodem“, kterou musí po celou dobu návštěvy viditelně nosit, označovat jí průchod na instalovaných terminálech a při odchodu ji vhodit do pohlcovací čtečky nebo odevzdat jiným stanoveným způsobem, který je návštěvě sdělen při přebírání vstupní karty.
- 6.5 Převzetí návštěvy potvrdí doprovázející osoba/zaměstnanec svým podpisem do knihy návštěv. Za bezpečnost návštěvníka odpovídá (po celou dobu jeho pobytu v Areálu) doprovázející osoba/zaměstnanec. K tomu je povinná poskytnout návštěvníkovi nutné informace. V případě vstupu do prostředí vyžadujícího použití ochranných pomůcek, upozornit návštěvu na povinnost jejich použití. Návštěva je povinná se těmito pokyny řídit.
- 6.6 Po skončení obchodního/pracovního jednání přivede doprovázející osoba/zaměstnanec návštěvníka zpět do vstupní haly, kde jej předá recepční.
- 6.7 Provozní doba vstupní haly recepce AB, PCH je v pracovních dnech v době od 7:00 do 16:00 hod. Po skončení provozní doby se vstup a odchod návštěv vyřizuje na bráně č. 1 (hlavní vstup pro zaměstnance nebo na karetním centru).

7 Exkurze

- 7.1 Požadavky na exkurze povoluje odpovědný vedoucí příslušného pracoviště, kde se má exkurze konat.
- 7.2 Požadavek na exkurzi musí obsahovat odůvodnění, jmenný seznam účastníků s datem narození a číslem dokladu totožnosti, včetně jména doprovázející odpovědné osoby z místa exkurze. Požadavek musí být předán na BA a UKOB minimálně 3 pracovní dny před datem konání exkurze. Vedoucí exkurze dále předloží - program exkurze, plán trasy, kde, v jakých provozech, se bude exkurze po Areálu pohybovat, popř. doplní i vyjádření k možnosti pořizovat foto a video záznamy.
- 7.3 Vstup účastníků exkurze vyřizuje a průkazky vydává BA na karetním centru.
- 7.4 Účastníky exkurze přebírá v místě vstupu odpovědná osoba/zaměstnanec z dotčeného pracoviště, která odpovídá za dodržení stanoveného programu exkurze a za bezpečnost účastníků. Maximální počet účastníků exkurze na jednu doprovázející osobu je 15.
- 7.5 Po skončení exkurze odvede doprovod účastníky exkurze zpět na místo vstupu.
- 7.6 Účastníci exkurzí nebo zvláštních akcí (společenské akce, den otevřených dveří apod.) mohou být mladší 15 let.
- 7.7 Vedoucí exkurze může požádat (3 pracovní dny dopředu) o doprovod exkurze ze strany BA (např. přítomnost pracovníka BA v autobuse) prostřednictvím UKOB, kdy BA zabezpečí přímé spojení s dispečinkem na PCO a v případě mimořádné události řídí činnost při opuštění prostoru, nebo koordinuje činnost s HZSP a lékařem.

8 Režimy pro vstup a vjezd do Areálu

- 8.1 Pro vstup a vjezd do Areálu jsou určeny pouze brány na hranici Areálu a průchody v halách AB a PCH.

- 8.2 Halou recepce AB mohou procházet pouze pracovní návštěvy, členové vedení společnosti a zaměstnanci, kterým průchod schválil Ř UKOB. Není povoleno tento vstup používat osobám, které doručují pro zaměstnance jejich osobní poštovní a přepravní zásilky prostřednictvím společností DHL, PPL atd.
- 8.3 Je-li hala AB uzavřená, vstup a odchod návštěv se vyřizuje na bráně č. 1 – „Hlavní vstup pro zaměstnance“ nebo na pracovišti karetního centra.
- 8.4 Předměty, zboží a materiál mohou být z Areálu expedovány následujícími branami:
- silničními dopravními prostředky, osobně nebo poslem odběratele přes brány č. 2, č. 4, č. 5, č. 11 a č. 15,
 - veškeré odpady pouze přes brány č. 2, 4, 5, 11, 13 a 15, a to na základě vyplněné přílohy B směrnice 445 „Pravidla pro nakládání s odpady a obaly“,
 - kovový odpad (šrot) pouze přes brány č. 11, 13, BČOV, NTS a dále dle udělení výjimky UKOB.
 - kovový odpad lze ve výjimečných případech na základě potřeby společnosti, při mimořádných akcích jako např. zarážka, demolice a jiné, vyvážet přes jiné brány na základě dodržení všech platných předpisů a povolení, které uděluje Ř UKOB,
 - brána č. 8 je učena pro průjezd vlaků. Výjimečně je průchod povolen také osobám, které se prokáží osobní průkazkou zaměstnanců společnosti ORLEN Unipetrol Doprava s.r.o., kteří zde vykonávají pracovní, dozorovou a další činnost související s jejich popisem pracovní činnosti. Tato brána není určena k průchodu jiných osob do/ven z Areálu. Osobám, které se zde budou pohybovat mimo shora uvedené skutečnosti a budou zde zadrženy BA, bude pozastaven vstup do Areálu,
 - vjezd branou č. 16 je automaticky umožněn členům vedení společnosti a statutárním orgánům, všem generálním ředitelům, ředitelům úseků, další povolení vjezdu vydává Ř UKOB na základě požadavku od vedení společnosti nebo ředitelů úseků, kde se uvede důvod vhodný zvláštního zřetele pro používání vjezdu branou č. 16.
- 8.5 Do Areálu mohou vjíždět motorová vozidla v majetku společnosti, vozidla pronajatá společností a soukromá motorová vozidla zaměstnanců společnosti a vozidla externích společností, která jsou vybavena průkazkou vozidla opravňující k vjezdu. Platí i pro vozidla, které využívají bránu číslo 16.
- 8.6 Do Areálu mohou vjíždět se soukromým vozidlem zaměstnanci společnosti pouze v případě, že o vydání souhlasu o povolení vjezdu navrhl příslušný ŘÚ a bylo SCHVÁLENO Ř UKOB. Toto vozidlo musí mít vydanou platnou kartu na vozidlo cestou BA a umístěnou ve vozidle podle této směrnice.
- 8.7 Při změně RZ na soukromém vozidle, jsou zaměstnanci povinni neprodleně (do 8 pracovních dnů) tuto změnu oznámit na Karetním centru.
- 8.8 Zákaz vjezdu všem vozidlům do areálu bez zákonného pojištění vozidla.
- 8.9 U některých nebo vybraných bran na perimetru Areálu je možné po určitou dobu změnit nebo upravit režim vstupu a vjezdu po schválení Ř UKOB.
- 8.10 Osoby jedoucí záchranným vozidlem IZS jsou oprávněny vstoupit na území areálu Chempark Záluží bez identifikačního průkazu a bez povinnosti zastavit vozidlo a podrobit se kontrole při překročení brány. V případě přivolání pohotovostního vozidla IZS s výjimkou bezpečnostní služby může zaměstnanec bezpečnostní služby vpustit pohotovostní vozidlo na území chráněného objektu, pouze pokud je o této skutečnosti informuje pověřená osoba (podnikový dispečink, OS HZSP).
- 8.11 Osoby, které jsou držiteli identifikačního průkazu, Krizový štáb, HZSP jsou oprávněni vstoupit na území výrobního závodu Chempark Záluží služebním vozidlem, soukromým vozidlem bez kontroly při průjezdu branou, pouze za účelem svolání krizového štábu, řešení mimořádné události.

9 Zvláštní režim na některých místech vstupu a vjezdu

- 9.1 Vstupní hala AB je kromě návštěv rovněž určena k průchodu členům statutárních orgánů a dozorčích rad, generálním ředitelům, ředitelům a prokuristům společností, v době akcí pořádaných společností skupiny ORLEN Unipetrol, případně dalším osobám, kterým na základě jejich žádosti, zdravotního stavu, nebo jiného důvodu průchod povolil Ř UKOB.
- 9.2 Identifikační průkazy pro zaměstnance externích společností se vydávají na základě žádosti vypracované v souladu se vzorem stanoveným v pokynech, podepsané osobou oprávněnou k zastupování konkrétní Společnosti,

na základě plné moci osob určených k zastupování společnosti v rámci získávání identifikačních karet. Plná moc je uložena na karetním centru.

- 9.3 Pro průjezd branou č. 16 (u AB st. 2859) platí zvláštní pravidla uvedená v Příloze A. Bránu mohou pro průjezd užívat vozidla vnitřní hromadné přepravy osob a vozidla, kterým bylo na základě písemného požadavku schváleného Ř UKOB přiděleno oprávnění k průjezdu touto branou. Jedná se zejména o:
- vozidla a příslušníky Policie ČR (pouze při plnění služebních povinností),
 - vozidla a zaměstnance BA (pouze při plnění pracovních povinností),
 - vozidla HZSP a lékařské služby (pouze při plnění pracovních povinností a kontroly),
 - vozidla IZS.
- 9.4 Bránu č. 16 mohou pro vjezd a výjezd užívat rovněž zaměstnanci, kterým bylo přiděleno právo jejího užívání. Pro průjezd touto branou platí pravidla uvedená v Příloze B. Právo k užívání této brány může být přiděleno:
- zaměstnancům společnosti, kteří mají přiděleno manažerské vozidlo,
 - zaměstnancům schváleným Ř UKOB,
 - vozidla UKOB a HZSP mohou branou č. 16 projíždět.
- 9.5 Přidělení práva k užívání brány č. 16 zadává do přístupového systému UKOB nebo BA na základě pokynu Ř UKOB. V případě, že pomine důvod k přidělení práva k užívání této brány, je nadřízený žadatele povinen neprodleně sdělit tuto skutečnost UKOB (č. tel. 3940, 3942, 5865, 2497). UKOB v takovém případě zruší užívací právo v přístupovém systému. O přidělení práva užívání vede UKOB aktuální evidenci společně s karetním centrem.

10 Ztráta či zničení osobních průkazek a průkazek vozidel

Ztrátu či zničení osobních průkazek a průkazek vozidel opravňujících ke vstupu a vjezdu do společnosti mají za povinnost nahlásit neprodleně všichni držitelé těchto dokumentů. Ztrátu/zničení nahlásí osoba/zaměstnanec na pracoviště BA (č. tel. 5865 nebo karetní centrum 2497, 3262) nebo UKOB (č. tel. 3940, 3942). K vyřízení nové osobní průkazky se osoba/zaměstnanec dostaví s dokladem totožnosti na pracoviště karetního centra BA. Náklady na vystavení jedné nové průkazky, karty na vozidlo činí 200 Kč a hradí je osoba/zaměstnanec. V případě zjištění nenahlášené ztráty osobní průkazky je o této skutečnosti vyrozuměn jeho nadřízený/zaměstnavatel.

11 Zvláštní ustanovení

Platí naprostý zákaz vnášení zbraní a munice, který zahrnuje především:

- a) střelné zbraně, včetně bojových, mysliveckých, sportovních, plynových, poplašných a signálních,
- b) pneumatické zbraně,
- c) paralyzující spreje,
- d) náčiní a zařízení, jejichž používání může ohrožovat život nebo zdraví, včetně mezi jinými:
 - i. bodné a sečné zbraně podle platných zákonů o zbraních a munici,
 - ii. luky a kuše,
 - iii. paralyzéry na bázi elektrického proudu a jiné podobné,
- e) výbušniny a pyrotechnické materiály podle platného zákona o výbušninách.

Výjimku pro vstup se střelnou zbraní nelze udělit!

Netýká se zbraní bezpečnostní služby a přímých donucovacích prostředků, které jsou součástí výbavy pracovníků bezpečnostní služby. Ustanovení se nevztahuje na příslušníky ozbrojených sil a ozbrojených bezpečnostních sborů dle obecně platných právních předpisů.

12 Fotografování v Areálu

V celém Areálu je přísně zakázáno pořizovat fotografie, video nahrávky či video sekvence mobilním telefonem, on-board kamerou instalovanou ve vozidle, nebo jiným způsobem pořizovat záznamy (videa) bez předchozího povolení Ř UKOB.

Povolení se vydává na žádost pracovníka, který vede organizační jednotku odpovědnou za fungování objektu, který je předmětem fotografování, natáčení nebo jeho přímého nadřízeného.

V případě zjištění, že je prováděno fotografování bez povolení, je toto bráno jako hrubé porušení bezpečnostních pravidel a osobě/zaměstnanci bude zakázán vstup do Areálu. Zakaz fotografování a pořizování video záznamů se nevztahuje na zaměstnance UKOB, UBEZ a zaměstnance HZSP ke služební činnosti.

Povolení vydává ve výjimečných případech UKOB na základě písemné žádosti, kde se uvede:

- název společnosti/osoby, pro kterou se povolení vystavuje (společnost/osoba musí mít oprávnění ke vstupu do Areálu) číslo smlouvy, číslo zakázky, smlouva o nájmu, apod.,
- důvod, pro který se povolení vydává (investiční akce, BOZP, apod.),
- přesná specifikace místa (čísla bloků budov, označení mostů, ulice, nebo zařízení, technologie), na které se povolení vystavuje včetně typu zařízení k fotografování (mobilní telefon, fotoaparát),
- jméno, příjmení osoby, které se povolení vystavuje,
- číslo průkazky osoby, které se povolení vystavuje,
- doba, termín povolení k fotografování.

Povolení bude vydáno na osoby přímo spojené s akcí (vedoucí, mistři, BOZP) a pouze pro společnost která celou akci zastřešuje/dodává (kontraktor).

Každé povolení se vydává na základě písemné žádosti podané k Ř UKOB cestou pověřených zaměstnanců Úseku kontroly a bezpečnosti minimálně 3 dny před plánovaným datem zahájení fotografování, natáčení.

Připouští se možnost schválit žádost zasloupanou Ř UKOB faxem nebo v podobě skenu (soubor pdf) elektronickou poštou pod podmínkou, že originál žádosti bude zároveň poslán poštou.

Fotografování lze provádět pouze s technikou, která odpovídá místním podmínkám, potřebám a místu, kde se fotografuje. Povolení k fotografování se vydává s maximální dobou platnosti jednoho kalendářního roku. **Fotografování se nevydává na „celý Areál“.**

Povolení na fotografování v prostorách Petrochemie, Vodárna Jiřetín, Tankoviště, Terminál paliv, NTS, BIČ, Tank – 50, lze sloučit v rámci jednoho povolení k fotografování pouze pro vlastní zaměstnance k výkonu jejich popisu pracovní náplně a výkonu funkce.

Na fotografie prostorů Areálu se vztahují autorská práva, v případě jejich použití bez svolení majitele Areálu (Schvalovatel úsek firemní komunikace) se bude postupovat podle obecně závazných platných právních předpisů.

13 Zahraniční návštěvy, exkurze

Vedoucí pracovníci, kteří přijímají zahraniční návštěvy nebo exkurze, jsou povinni nahlásit všechny zahraniční návštěvy a exkurze, které se budou pohybovat ve výrobních, administrativních prostorách Areálu na UKOB a před vykonáním návštěvy v Areálu, nejméně však 5 pracovních dnů předem. Jedná se o občany třetích zemí, kteří nejsou občany členských států EU.

14 Zahraniční zaměstnanci

Společnost, která nepatří do skupiny ORLEN Unipetrol a zaměstnává v Areálu státní příslušníky se státním občanstvím mimo země EU, nebo požaduje jejich vstup do Areálu, je povinna oznámit tuto skutečnost Ř UKOB, a to cestou UKOB a Úseku Facility managementu Areálu, písemnou formou, kde bude uvedeno:

- jméno, příjmení pracovníka, státní příslušnost osoby,
- číslo dokladu totožnosti,
- společnost žádající o vstup pro zaměstnance,
- důvod vstupu, doba, na kterou se vstup osobě požaduje,

V případě zjištění že společnost žádající o vstup pro tyto osoby tak neučiní, bude těmto osobám vstup zablokován.

15 Poplatky

Za vystavení osobní průkazky/průkazky vozidla jsou stanoveny poplatky dle sazebníku.

Z povinnosti úhrady poplatků za vjezd jsou vyjmuta vozidla:

- přijíždějící do Areálu z důvodů revize vyhrazených technických zařízení, zásobování, odstraňování starých ekologických zátěží a následků havárií nebo z jiných důvodů v zájmu společnosti,
- převážející výrobky společnosti,
- přivážející investiční dodávky technologických částí a zařízení pro společnost,
- zařazená do Integrovaného záchranného systému ČR,
- orgánů státní správy a samosprávy,
- zajišťující hromadnou dopravu osob v Areálu,
- vozidla doplňující zdravotnický materiál.

16 Zákaz používání nahrávací techniky ve vozidlech

Používání nahrávací techniky ve vozidle – autokamery, black-box, on-board kamery a jiné záznamové prostředky – je **přísně zakázáno používat**, a to v celém Areálu. Tato záznamová zařízení musí být při pohybu v Areálu **VYPNUTA**.

V případě zjištění, že je prováděno fotografování nebo nahrávání TĚMITO PROSTŘEDKY, je toto bráno jako hrubé porušení bezpečnostních pravidel a osobě/zaměstnanci bude zakázán vstup do Areálu.

Fotografování a pořizování video záznamů těmito prostředky se nevztahuje na zaměstnance UKOB, HZSP, BA, UBEZ.

Na tyto prostředky se nevydává povolení k nahrávání a focení.

17 Označení příslušníků UKOB, používání výstražných světel ve vozidlech

Vozidla BA mohou v rámci Areálu a pozemků majitele Areálu používat výstražná světla umístěná uvnitř vozidel, nebo maják a světelnou rampu oranžové barvy popř. použití k vymezení, označení prostoru světlem „světelným pukem“ oranžové barvy.

Vozidla UKOB mohou v rámci Areálu a pozemků majitele Areálu používat výstražná světla umístěná uvnitř vozidel, nebo maják a světelnou rampu oranžové a modré barvy.

Rukávové označení:



Označení vozidel – stínítko ve vozidle:



Dále mohou být používány reflexní vesty s nápisem ORLEN Unipetrol SECURITY, ORLEN UNIPETROL INSPECTOR a ORLEN UNIPETROL INSPEKTOR PŘEPRAVY.

18 Zákaz vjezdu vozidel na elektrický pohon

Elektromobily, elektro motocykly a elektro skútry – jedná se o Elektrická vozidla (EV) na elektrický pohon. Všem těmto vozidlům je ZAKÁZÁN VJEZD DO AREÁLU.

EV (**ELECTRIC VEHICLE, BEV – BATTERY EV**) - EL - mají parkovací místa označená na parkovišti před budovou AB 2859, v zadní části parkoviště. EV nesmí společně parkovat s vozidly se spalovacím motorem.

Palivo: pouze baterie a elektromotor



Označení parkovacích míst pro elektromobily



19 Elektrokola

Elektrokoly se rozumí jízdní kola **poháněná lidskou silou**, jejichž technické požadavky na konstrukci a stav výbavy stanoví vyhláška č. 341/2014 Sb., o schvalování technické způsobilosti a o technických podmínkách provozu vozidel na pozemních komunikacích, ve znění pozdějších předpisů. Jízdní kolo může být vybaveno dodatečně pomocným elektromotorkem, jestliže bude nadále zachován původní charakter jízdního kola, výkon pomocného motorku nepřesáhne 1 kW, maximální konstrukční rychlost nebude vyšší než 25 km.h⁻¹ a montáž pohonného systému si nevyžádá zásah na jeho nosných částech.

Vjezd a používání všech typů jízdních kol, vybavených elektromotorem bez **nutnosti pohonu lidskou silou**, je **zakázáno**.

19.1 Podmínky pro vjezd a pohyb po areálu

- Podmínky pro vjezd a jízdu v areálu na elektrokole (používání OOPP při jízdě) se řídí stejnými podmínkami jako při jízdě na jízdním kole stanovené směrnicí 401 „Základní předpis v oblasti BOZP“ a touto směrnicí, pro zaměstnance externích firem stanovené směrnicí 402 „Bezpečnostní pravidla pro pracovníky jiných organizací“ a touto směrnicí.
- Elektrokolo se smí používat výhradně na hlavních (tzv. páteřních) komunikacích v areálu.
- Parkovat elektrokolo je možné výhradně v místech/prostorách k tomu vyhrazených a označených značkou „Parkování elektrokol“.
- Pokud bude používat elektrokolo v areálu společnosti zaměstnanec externí firmy, musí mít svým zaměstnavatelem zajištěn prostor pro parkování elektrokol a tento prostor musí být schválen a označen HZSP.

19.2 Parkovací místa pro elektrokola

Jedná se zpravidla o uzamykatelné místnosti, schválené HZSP, označené tabulkou „Parkování elektrokol“ s uvedením jména a telefonu osoby, která je za tento prostor zodpovědná. Seznam schválených prostorů pro uložení elektrokol není součástí této směrnice, ale je veden u HZSP.



Tento prostor musí být vybaven přenosným hasicím přístrojem. O typu těchto přístrojů rozhodne HZSP.

V tomto prostoru nesmí být ukládán/skladován žádný jiný materiál, nesmí se v něm nacházet žádné technologické zařízení, elektrorozvaděče vč. ústředn EPS apod.

Parkovací místa pro elektrokola zaměstnanců externích firem, si zřizují externí firmy na vlastní náklady a toto místo musí být schváleno a řádně označeno zástupci HZSP.

19.3 Zakázané činnosti

V areálu společnosti je PŘÍSNĚ zakázáno:

- a) Nabíjení baterií/akumulátorů elektrokol.
- b) Vjezd nebo parkování elektrokol v prostoru výrobních jednotek **a ukládání elektrokol mimo prostory definované v čl. 19.1 c).**
- c) Používat poškozená elektrokola nebo elektrokola, která nesplňují požadavky na konstrukci a vybavení (viz kap. 19).
- d) Používat elektrokola bez OOPP předepsaných ve směrnici 401 „Základní předpis v oblasti BOZP“ (pro zaměstnance externích firem směrnici 402 „Bezpečnostní pravidla pro pracovníky jiných organizací“).

Porušení podmínek bude považováno za hrubé porušení pracovní kázně s důsledky dle Pracovního řádu (v případě zaměstnanců externích firem dokumentem „[Sankce v oblasti HSE - Bezpečnosti a ochrany zdraví při práci a požární ochrana – sazebník](#)“ umístěným na internetu společnosti ORLEN Unipetrol RPA s.r.o.)

Zaměstnavatel neručí za případné poškození nebo odcizení elektrokola z areálu!

20 Hybridní vozidla a vozidla na alternativní pohony

Hybridní vozidla (**Hybridní** pohon je **označení vozidla** pro kombinaci několika zdrojů energie pro pohon jednoho dopravního prostředku). Nejčastěji se tím myslí kombinace elektrické a jiné trakce, jako je tomu u **hybridního** automobilu, kde se jedná o kombinaci elektromotoru a spalovacího motoru. Tato vozidla mohou vjíždět do areálu, nesmí parkovat a vjíždět do výrobních prostor. Všechna tato vozidla musí být viditelně označena tabulkou, že se jedná o vozidlo s hybridním pohonem. Po celou dobu pobytu v areálu, musí být tato označení viditelné. Označení vydá karetní centrum, po předložení dokladu k vozidlu (osvědčení o registraci vozidla), že se jedná o hybridní pohon.

OZNAČENÍ HYBRIDNÍCH VOZIDEL

PLUG-IN HYBRID - vysokonapěťový elektromotor s možností zapojení spalovacího motoru.

Palivo:BA+EL **rozdíl oproti výše uvedenému je, že jeho malou baterii lze nabíjet ze sítě.**



FULL HYBRID - pro plný hybrid - vysokonapěťový elektromotor v kombinaci se spalovacím motorem - vůz může být poháněn oběma zároveň i samostatně

Palivo : BA+EL



MILD HYBRID - pro mild hybrid, tj. částečný hybrid - spalovací motor ve většině případů s pomocným 48V elektromotorem.

Palivo : BA + EL



ORLEN Unipetrol

**VOZIDLO S HYBRIDNÍM
POHONEM- MILD HYBRID**

RZ:

Vozidlu je **ZAKÁZÁNO PARKOVAT A VJÍŽDĚT** do všech výrobních prostorů

FUEL CELL HYBRID - pro elektromobily s vodíkovými tl. nádobami, palivovým článkem a vysokonapěťovým elektromotorem .

Palivo: Vodík



ORLEN Unipetrol

**VOZIDLO S HYBRIDNÍM
POHONEM- FUEL CELL HYBRID**

RZ:

Vozidlu je **ZAKÁZÁNO PARKOVAT A VJÍŽDĚT** do všech výrobních prostorů

21 Seznam souvisejících dokumentů

Směrnice 401 „Základní předpis v oblasti BOZP“


Směrnice 402 „Bezpečnostní pravidla pro pracovníky jiných organizací“

Směrnice 694 „Pohyb materiálu, propustky“

Směrnice 445 „Pravidla pro nakládání s odpady a obaly“

22 Přílohy

Příloha A „ Evidenční list

		EVIDENČNÍ LIST		Pořadové číslo
<i>Vyplní žadatel</i>				
Uplný název firmy:		Zkratka firmy:		
Adresa sídla firmy:		Odpovědný zástupce firmy:		
		Jméno:		
		Příjmení:		
		Telefon č.:		
IČ		DIČ		
E-mail:				
Stanoviště firmy v areálu	Stavba č.:	Telefon č.:		
Termín požadovaného vstupu	od:	do:		
<i>Vyplní smluvní partner žadatele</i>				
Uplný název firmy:		Zkratka firmy:		
Adresa sídla firmy:		Odpovědný zástupce firmy:		
		Jméno:		
		Příjmení:		
		Telefon č.:		
Stanoviště firmy v areálu	Stavba č.:	Telefon č.:		
Činnost žadatele je v areálu prováděna na základě smlouvy/objednávky*:		Číslo:		
		Platnost do:		
Podpis odpovědného zástupce firmy:		Razítko firmy:		
PROHLÁŠENÍ ŽADATELE				
<p>Prohlašuji, že <i>mi nejsou známy překážky, které by bránily výkonu pracovních povinností našich zaměstnanců, přidělených do areálu CHEMPARK Záluží (dále jen areál).</i></p> <p>Beru na vědomí, že při přivážení vlastního nářadí, přístrojů a materiálu do areálu CHEMPARK Záluží musí být seznam těchto věcí nebo dodací list potvrzen na vstupní bráně razítkem "PROŠLO BRANOU". U věcí s hodnotou vyšší než 2 000,-Kč musí být v tomto seznamu uvedeno výrobní číslo a nemají jej, tak identifikační znaky jednoznačně věc určující.</p> <p>Bez předložení takto potvrzeného seznamu nebo dodacího listu nebudou věci z areálu propuštěny.</p> <p>Činnost naší firmy v areálu bude prováděna v souladu s platnými právními předpisy a technickými normami.</p> <p>Dále prohlašuji, že všichni naši zaměstnanci již absolvovali nebo do dvou dnů od data povolení vstupu absolvují školení bezpečnosti práce organizované sekci bezpečnosti a ochrany zdraví ORLEN Unipetrol RPA s.r.o. Naše zaměstnance poučíme o tom, že je v celém areálu přísný zákaz kouření mimo k tomu zvláště určená místa, vstupu pod vlivem alkoholu nebo jiných návykových látek a vnášení střelných zbraní a výbušnin včetně zábavné pyrotechniky. Beru na vědomí, že v případě porušení těchto zákazů jim bude okamžitě zakázán vstup do areálu.</p> <p>Vydaný vstupní doklad jsou zaměstnanci povinni nosit u sebe na celém území areálu po celou dobu povoleného vstupu, jinak se vystavují nebezpečí, že budou z areálu vykázáni.</p> <p>Po ukončení činnosti naší firmy v areálu zajistím vrácení všech vstupních dokladů a propustek, vydaných našim zaměstnancům, na pracoviště kartového centra na bráně č.11(Benešák).</p>				
Dne:		Podpis odpovědného zástupce žadatele:		
Dne:		Podpis odpovědného zástupce Orlen Ochrana Sp. z o.o. :		

Vyplňte hůlkovým písmem!

* nehodící se škrtněte

Příloha B,, Pravidla pro průjezd branou č. 16“

- a. Bránou může projíždět pouze osoba/zaměstnanec, které bylo přiděleno oprávnění k jejímu užívání, a to i v případě, že jede ve vozidle jako spolujezdec.
- b. V případě, že jsou ve vozidle další osoby, které nemají povolený průjezd přes bránu č. 16, je držitel oprávnění povinen užít k průjezdu jinou bránu, nebo osoby které nemají oprávnění k použití brány č. 16, musí vystoupit z vozidla a použít jinou bránu ke vstupu/výstupu do/z Areálu.
- c. Osoba / zaměstnanec, které bylo přiděleno oprávnění pro průjezd branou č. 16, může použít k průjezdu branou i jiný automobil, který ovšem musí mít uděleno povolení k vjezdu do Areálu a vydanou platnou kartu na vozidlo k vjezdu do Areálu.
- d. V případě, že držitel oprávnění veze do nebo z Areálu materiál, je povinen použít k průjezdu brány č. 4 (PCH), č. 5 (Minerva), č. 11 (Benešák) nebo č. 15 (Severní svah).
- e. Projíždějící osoby jsou povinny na vyzvání zaměstnanců BA podrobit se kontrole průkazek opravňujících ke vstupu a vjezdu do Areálu a umožnit i kontrolu vozidla včetně zavazadlového a motorového prostoru.
- f. Je zakázáno umožnit průjezd více vozidel za sebou na jedno použití průkazky.
- g. Držitel oprávnění je povinen užít pro průjezd branou pouze pruh ve směru jízdy. Je zakázáno projíždět branou v protisměru.

Upozornění

V případě, že těsně před vozidlem projelo branou jiné vozidlo, musí řidič nechat klesnout závora do vodorovné polohy, aby se dokončila předchozí akce. Po označení průkazkou na čtečce v době klesání závory se závora opět zvedne, ale po dosažení horní polohy ihned opět klesá dolů a může poškodit vozidlo. Po načtení karty k průjezdu branou je závora otevřena po dobu 30 sek. Po této době se automaticky závora vrací do dolní polohy „uzavřeno“.

Příloha C „Vjezdové karty pro vozidla“

PRO VOZIDLA se vydávají průkazy „VOZIDLO“

Tento průkaz je určen vozidlům skupiny ORLEN Unipetrol (dále jen Společnost) vjíždějícím do Areálu a vozidlům jiných organizací, firem nebo zařízení, která plní úkoly v objektech v rámci Areálu. Průkaz je vydáván na časově ohraničenou dobu, **maximálně však na 12 měsíců od vydání průkazu** (např. stáže, stavební úpravy, odstávky, zarážky apod.).

Tento průkaz je vybaven bezpečnostním hologramem s registrační značkou vozidla a je nepřenositelný. Jednodenní povolení vjezdu vozidla se označuje kartou bez hologramu.



PRŮKAZ „VOZIDLO“ MUSÍ BÝT UMÍSTĚN VIDITELNĚ ZA ČELNÍM SKLEM NA STRANĚ ŘIDIČE PO CELOU DOBU, KDY JE VOZIDLO V AREÁLU A NENÍ U NĚJ PŘÍTOMEN ŘIDIČ ČI OBSLUHA.

Příloha D „Vzor dopisu porušení bezpečnostních pravidel platných v Areálu – anglický jazyk“

Vzor dopisu porušení pravidel chování v Areálu, dopravní přestupky, kouření mimo povolená místa

In Litvinov

NOTIFICATION OF THE BREACH OF SECURITY RULES

Date of Breach of Security rules:

Place – ORLEN Unipetrol RPA s.r.o. building No.:

Name - Person/driver:

Pass no.:

Type of vehicle:

Registration number:

Entrance card no.:

Company:

detained by the security guards in area Areál, Záluží, Czech republic

BREACH SECURITY RULES

blocking entrance to the factory ORLEN Unipetrol RPA s.r.o. for person.....

cause: smoking in the truck

ORLEN Unipetrol RPA s.r.o. is chemical factory, where employees work with highly flammable substances and there is high risk of explosion. Fire can be used only in places, where this is permitted. Please note this information.

Each driver before entering the factory informed of the safety rules.

On behalf of UNIPETROL RPA, s.r.o.

.....(jméno a příjmení)

.....(pozice)

Příloha E „Vzor dopisu porušení bezpečnostních pravidel platných v Areálu – český jazyk“

V Litvínově.....

OZNÁMENÍ O PORUŠENÍ BEZPEČNOSTNÍCH PRAVIDEL

Datum porušení bezpečnostních pravidel:

Místo – ORLEN Unipetrol RPA s.r.o. stavba č.:

Jméno – osoba/řidič:

Vstup č.:

Typ vozidla:

Registrační značka:

Vstupní karta vozidla č.:

Společnost:

zadržený BA v areálu společnosti ORLEN Unipetrol RPA s.r.o., Česká republika

PORUŠENÍ BEZPEČNOSTNÍCH PRAVIDEL

Zablokování vstupu do areálu společnosti ORLEN Unipetrol RPA s.r.o. pro osobu.....

příčina:.....

ORLEN Unipetrol RPA s.r.o. je chemický podnik, kde zaměstnanci pracují s vysoce hořlavými látkami a je zde vysoké riziko výbuchu. Oheň může být použit pouze na místech, kde je to dovoleno. Prosím vezměte na vědomí tuto informaci.

Každý řidič je před vstupem do podniku informován o bezpečnostních pravidlech.

Za ORLEN Unipetrol RPA s.r.o.

.....(jméno příjmení)

.....(pozice)

Příloha F „Vzor objednávky dlouhodobých vjezdů do Areálu“



OBJEDNÁVKA DLOUHODOBÝCH VJEZDŮ DO AREÁLU

Povolení vjezdu vozidel do Areálu schvaluje ředitel bezpečnosti a kontroly. Do Areálu je omezený vjezd vozidel, proto preferujte vozidla potřebná k práci, omezte prosím vjezd osobních (soukromých) vozidel.

ZÁKAZNÍK

FIRMA

Název společnosti, adresa, IČO, kontaktní údaje,
tel. fax

DŮVOD K POVOLENÍ VJEZDU VOZIDEL

Číslo smlouvy	(uvedte číslo servisní smlouvy, název Investiční akce, číslo smlouvy o nájmu, vjezdy a vstupů, stáže, záručka)			
Datum platnosti max. kalendářní rok	Typ vozidla (zadní strana dokumentu)	RZ vozidla (výrobní číslo)	Prostor kde bude vozidlo parkovat	Poznámka

Razítko a podpis žádajícího

zkratka	text	zkratka	Text
AB	Autobus	NV	Návěs nákladní valníkový
M	Motocykl	OA	Osobní automobil
MM	Motocykl malý	OAD	Osobní automobil – dodávka
MMP	Moped	OAG	Osobní automobil – terénní
MS	Skútr	OAK	Osobní automobil – kombi
NA	Nákladní automobil	OAM	Osobní automobil - mikrobus (nebo minibus)
NAC	Nákladní automobil cisternový	P	Motorový dopr. vozík - invalidní apod.
NAG	Nákladní automobil terénní	SA	Speciální automobil
NAI	Nákladní automobil pickup	NV	Návěs nákladní valníkový
NAK	Nákladní automobil sklápěcí	OA	Osobní automobil
NAK	Nákladní automobil sklápěcí	OA	Osobní automobil
NAM	Nákladní automobil malý	OAD	Osobní automobil – dodávka
NAP	Nákladní automobil speciální	SAA	Speciální automobil autojeřáb
NAR	Nákladní automobil ADR	SAC	Speciální automobil cisternový
NAS	Nákladní automobil skříňový	SN	Pracovní stroj nesený
NAU	Nákladní automobil terénní sklápěcí	T	Tahač
NAV	Nákladní automobil valníkový	TJE	Traktor jednonápravový
NAW	Nákladní automobil terénní skříňový	TKO	Traktor kolový
NAX	Nákladní automobil terénní valníkový	TMA	Malotraktor
NC	Návěs cisternový	TN	Tahač návěsů
NT	Návěs traktorový	TP	Tahač přívěsů

NTK	Návěs traktorový sklápěčkový	TR	Traktor
NTN	Návěs traktorový nákladní	VD	Vozidlo určené k dostavbě



PRŮKAZ „VOZIDLO“ MUSÍ BÝT UMÍSTĚN VIDITELNĚ ZA ČELNÍM SKLEM NA ŠTRANĚ ŘIDIČE PO CELOU DOBU, KDY JE VOZIDLO V AREÁLU A NENÍ U NĚJ PŘÍTOMEN ŘIDIČ ČI OBSLUHA.

Příloha G „Sankční protokol porušení vnitřních pravidel provozu na pozemních komunikacích v Areálu Chempark Záluží (pro povolenou rychlost)“

Litvínov

Č.j.:UKB-/BSP-20..

Přílohy: 1/fotodokumentace

SANKČNÍ PROTOKOL**Porušení vnitřních pravidel provozu na pozemních komunikacích v Areálu Chempark Záluží
pro povolenou rychlost****V ZASTOUPENÍ VLASTNÍKA AREÁLU**

Úsek bezpečnosti a kontroly

ORLEN Unipetrol RPA s.r.o.

XX

ředitel bezpečnosti a kontroly ORLEN Unipetrol RPA s.r.o.

ADRESÁT PROTOKOLU

S odvoláním na platnou směrnici 477 „Vstup a vjezd do areálu Chempark Záluží“ vám oznamujeme, že řidič níže uvedeného motorového vozidla, které je v evidenci povolení k vjezdu do Areálu CHEMPARK Záluží evidováno na vaší společnost, se dopustil porušení vnitřních pravidel provozu na pozemních komunikacích platných uvnitř Areálu Chempark Záluží, o čemž byl sepsán níže uvedený zápis. S ohledem na dané porušení byla uložena níže uvedená sankce.

Místo přestupku: Chempark Záluží, ulice**Datum:****Čas:****Vozidlo:****RZ:****Druh přestupku:**

Opakované jednání:**Datum předchozího jednání:****ČJ předchozího protokolu:****SANKCE****Klasifikace sankce:****Doba platnosti sankce:****Platnost sankce od (včetně):****Platnost sankce do (včetně):****Poučení o sankcích:**

Níže uvádíme všechny sankce, které je ze strany majitele Areálu Chempark Záluží uložit za spáchání přestupků v oblasti bezpečnosti provozu na pozemních komunikacích uvnitř Areálu Chempark Záluží.

1. **Překročení rychlosti o méně než 10 km/h, resp. první porušení pravidel provozu na pozemních komunikacích uvnitř Areálu Chempark Záluží.**
 - a. Skupina ORLEN Unipetrol
 - i. Zaslání upozornění nadřízenému řidiče - přestupce
2. **Překročení rychlosti o min. 10 km/h a méně než 20 km/ na pozemních komunikacích uvnitř Areálu Chempark Záluží.**
 - a. Skupina ORLEN Unipetrol
 - i. Zaslání upozornění nadřízenému řidiče – přestupce. Nadřízený je povinen informovat zpětně ředitele bezpečnosti a kontroly ORLEN Unipetrol RPA s.r.o. o učiněných opatřeních, a to v termínu 14 dnů ode dne doručení Sankčního protokolu.
 - ii. Soukromé vozidlo zaměstnance – zákaz vjezdu pro předmětné vozidlo, resp. zákaz pohybu vozidla po Areálu Chempark Záluží **90 dnů**.
3. **Překročení rychlosti o 20 km/h a více v provozu na pozemních komunikacích uvnitř Areálu Chempark Záluží.**
 - a. Skupina ORLEN Unipetrol
 - i. Zaslání informace nadřízenému řidiče – přestupce, přijetí opatření ze strany nadřízeného vůči řidiči přestupci v oblasti pracovního práva a povinnost o tomto zpětně informovat ředitele bezpečnosti a kontroly ORLEN Unipetrol RPA s.r.o. ve lhůtě 14 dnů ode dne doručení Sankčního protokolu.
 - ii. Soukromé vozidlo zaměstnance – zákaz vjezdu pro předmětné vozidlo, resp. zákaz pohybu vozidla po Areálu Chempark Záluží **TRVALE**.

4. Překročení rychlosti o méně než 10 km/h, resp. první porušení pravidel provozu na pozemních komunikacích uvnitř Areálu Chempark Záluží.

- a. Externí společnost (nájemce/zhotovitel)
 - i. Zaslání upozornění na porušení pravidel platných Areálu Chempark Záluží.

5. Překročení rychlosti o min. 10 km/h a méně než 20 km/h na pozemních komunikacích uvnitř Areálu Chempark Záluží.

- b. Externí společnost (nájemce/zhotovitel)
 - i. Zákaz vjezdu předmětného vozidla do Areálu, resp. zákaz jeho pohybu po Areálu po dobu **90 dní**.
 - ii. Zákaz vstupu řidiči vozidla do areálu na dobu 3 pracovních dnů.

6. Překročení rychlosti o 20 km/h a více na pozemních komunikacích uvnitř v Areálu Chempark Záluží.

- c. Externí společnost (nájemce/zhotovitel)
 - i. Zaslání upozornění a zákaz vjezdu předmětného vozidla, resp. zákaz jeho pohybu po Areálu Chempark Záluží, na dobu **TRVALE**.
 - ii. Zákaz vstupu řidiči vozidla do areálu na dobu 5 pracovních dnů.

Nerespektování vyslovené sankce, např. pohyb vozidla po Areálu přes vyslovený zákaz, bude řešeno sankcí absolutního zákazu vjezdu vozidla do Areálu (či jeho pohybu po Areálu).

Příloha H „Sankční protokol porušení vnitřních pravidel provozu na pozemních komunikacích v Areálu Chempark Záluží – operativní denní sankce za porušení pravidel na komunikacích pro parkování“

Operativní denní sankce za porušení pravidel na komunikacích

Operativní denní sankce se aplikují na vozidla, u kterých jsou dány níže uvedené důvody pro uložení sankce zákazu vjezdu a která byla zjištěna v Areálu.

- | | | |
|---|------------------|-------------------|
| - Parkují pod potrubním mostem | sankce až | 0 - 20 dnů |
| - Parkují na travnatých plochách | sankce až | 0 - 10 dnů |
| - Parkují u hydrantů ve vzdálenosti než povoluje směrnice (3 m od hydrantu) | sankce až | 0 - 20 dnů |
| - Parkující na místech vyhrazených pro skupinu ORLEN Unipetrol | sankce až | 0 - 10 dnů |
| - Vozidla vjíždějící do výrobních prostor bez povolení | sankce až | 0 - 20 dnů |

Porušení pravidel na komunikacích lze vyřídit i domluvou.

Tato vozidla jsou označena BA samolepkou, která se po vypsání potřebných údajů nalepí na boční sklo na straně řidiče.

Příloha J „Bezpečnostní pokyny pro pobyt a jízdu v Areálu Chempark Záluží“

Povinnosti/ upozornění pro jízdu v areálu

Pro provoz na komunikacích platí ustanovení zákona o provozu na pozemních komunikacích v platném znění.

Dále platí upozornění:

- komunikace určené pro provoz silničních vozidel jsou značeny na křižovatkách písmeny a čísly uvedenými na vislé značce;
- křižovatky neoznačené dopravními značkami s vyznačením přednosti v jízdě jsou křižovatky stejného řádu a platí na nich přednost vozidel přijíždějících zprava;
- maximální povolená rychlost pro jízdu v areálu je 40 km/h;
- maximální povolená výška vozidel nebo soupravy je 4,0 m;
- označení železničních přejezdů je provedeno bez odstupových značek;

a povinnosti:

- nahlásit dopravní nehodu na dispečink společnosti, včetně případného poskytnutí komunikace, dopravního značení apod., došlo-li ke zranění osob, případně ke vzniku jiné škody na majetku, rovněž Policii ČR;
- dodržovat zákaz stání vozidel a pracovních strojů pod potrubními mosty a v okruhu 3 metrů od hydrantů;
- dát přednost všem vozidlům (jedoucím po komunikaci), na kterou vjíždí, a to při vjezdu z výroby, skladovacích prostorů nebo jiných míst ležících mimo komunikaci;
- vyzádat si souhlas odpovědného vedoucího pro vježdění do budov a výrobních prostorů;
- respektovat případné řízení silničního provozu pracovníky hasičského záchranného sboru, bezpečnostní agentury, ochrany areálu, správy komunikací a železniční dopravy;
- zastavit vozidlo při zranění silnice co nejdříve k pravému okraji vozovky, vypnout motor, vyslechnout hlášení a neprodleně uposlechnout případné pokyny. V případě, že se vozidlo nachází v zóně havárie s únikem hořlavého nebo toxického plynu, musí řidič nechat klíčky od vozidla na sedadle a opustit urychleně ohrožený prostor;
- používat stanovené osobní ochranné pracovní prostředky vyplývající z rizik možného ohrožení života a zdraví osob pro daný prostor při pohybu mimo kabinu vozidla;
- při ostatních havarijních situacích opustit ohrožený prostor odjezdem vozidla směrem od místa havárie;
- používat stanovené osobní ochranné pracovní prostředky vyplývající z přepravy nebezpečných věcí podlejších dle ADR a vyplývajících z prostředí s nebezpečným výbuchem (nehořlavé, antistatické prostředky);
- dodržovat povinnost mít oblečenou reflexní vestu při jízdě na kolech, motokárách nebo mopedech;
- používat stanovené osobní ochranné pracovní prostředky vyplývající z rizik možného ohrožení života a zdraví osob pro daný prostor při pohybu mimo kabinu vozidla.

Povinnosti všech osob v areálu

- prokázat se při vstupu do areálu platným dokladem opravňujícím ke vstupu nebo vjezdu;
- respektovat bezpečnostní a dopravní značení, informační a výstražné tabule, varovné signály a pokyny informačního systému, v případě havárie i pokyny provozních zaměstnanců;
- používat pro chůzi a k jízdě pouze určené komunikace;
- ohlásit se okamžitě při vstupu do provozovny nebo při příjezdu na místo určené v odpovědného vedoucího;
- nevstupovat do provozoven nebo prostorů, kde neplatí žádnou pracovní činnost;
- nevstupovat do prostorů železniční vlečky;
- nevstupovat do prostorů pod úrovní terénu;
- dodržovat zásady pořádku, čistoty a ohleduplnosti k životnímu prostředí;
- nepoužívat elektronické přístroje včetně mobilních telefonů ve vyznačených zónách s nebezpečím výbuchu;
- abdit pokynů pracovníků hasičské záchranné služby, bezpečnostní agentury a osob oprávněných ke kontrole (prokazují se průkazkou s ředným průběhem) a na jejich žádost prokázat svoji totožnost;
- každou mimofódnou událost (úraz, dopravní nehodu, průmyslovou havárii apod.) nahlásit na dispečink společnosti.

Havarijní signály

V rámci havarijního informačního systému je areál ozvučen inteligentními elektronickými sířnými zajiřujícími informování všech osob zejména ve venkovních prostorech a havarijním okruhem závdavního rozhlasu zajiřující informování všech osob v objektu.

- Stav ohrožení** – kolísavý tón po dobu 15 vteřin s následným slovním řídání opakovaným upřesněním: UNIK HOŘLAVÉHO PLYNU nebo UNIK TOXICKÉHO PLYNU nebo POŽÁR V AREÁLU
- Konec ohrožení** – úder gongu s následnou slovní řídání opakovanou informací: KONEC OHROŽENÍ
- Zkouška ozvučení** – nepřerušovaný tón po dobu 15 vteřin a následně slovní řídání opakovanou informací: ZKOUŠKA SÍŘENÍ

Upozornění pro všechny osoby v areálu

Porušením řídání povinností se vystavujete nebezpečí zátoku vstupu nebo vjezdu do areálu. Kontrola jejich dodržování je oprávněn provádět zaměstnanec bezpečnostní agentury v uniformě a osoby vybavené průkazkou s ředným průběhem.



Bezpečnostní pokyny pro pobyt a jízdu v areálu Chempark Záluží

Základní povinnosti a pravidla platná pro všechny osoby, které se zdržují na území areálu Chempark Záluží

- zákaz záhájení jakékoliv práce bez platného povolení
- zákaz používání zařízení sloužících k reprodukci hudby s použitím sluchátek
- zákaz kouření v celém areálu (včetně kabiny vozidel) platí i pro elektronické cigarety
- zákaz jakékoliv neoprávněné manipulace se zařízeními
- zákaz vstupu pod vlivem alkoholu a návykových látek
- zákaz vnášení a používání sředných nápojů a návykových látek
- zákaz vnášení sředných zbraní a výbušnín
- zákaz fotografování a filmování včetně autokamer, black-box, onboard kamer
- zákaz vstupu osob mladších 15 let s výjimkou exkurzí
- zákaz vstupu se zvířaty a jejich krmivem v areálu
- zákaz vjezdu elektromobilů do areálu

Důležitá telefonní čísla:

Hasiči	Pevná linka: 150, 112	z mobilu: 47 616 150 0
Lékař	Pevná linka: 155, 112	z mobilu: 47 616 155 0
Policie ČR		158, 112
Bezpečnostní agentura BA		5865
Dispečink společnosti		3111, 3112
Pracoviřtí vstup a vjezdů		2497, 3262
Úsek kontroly a bezpečnosti – security		3940
Zákaznické centrum areálu		4154
Recepce administrativní budovy		1111



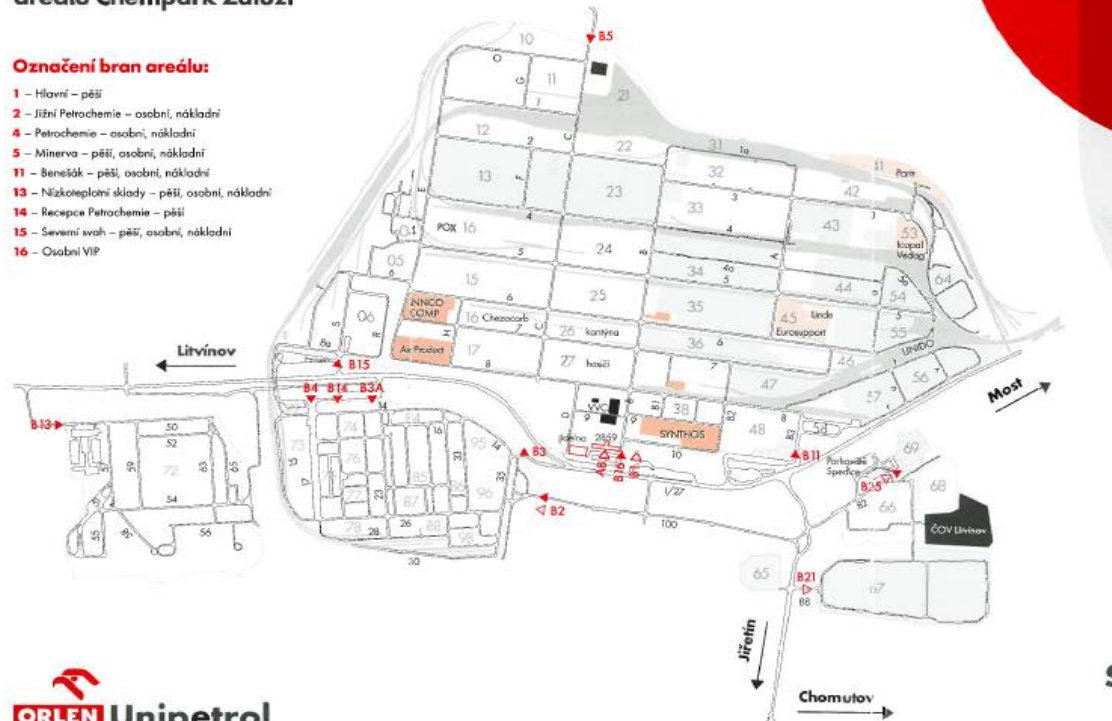





Orientační plán areálu Chempark Záluží

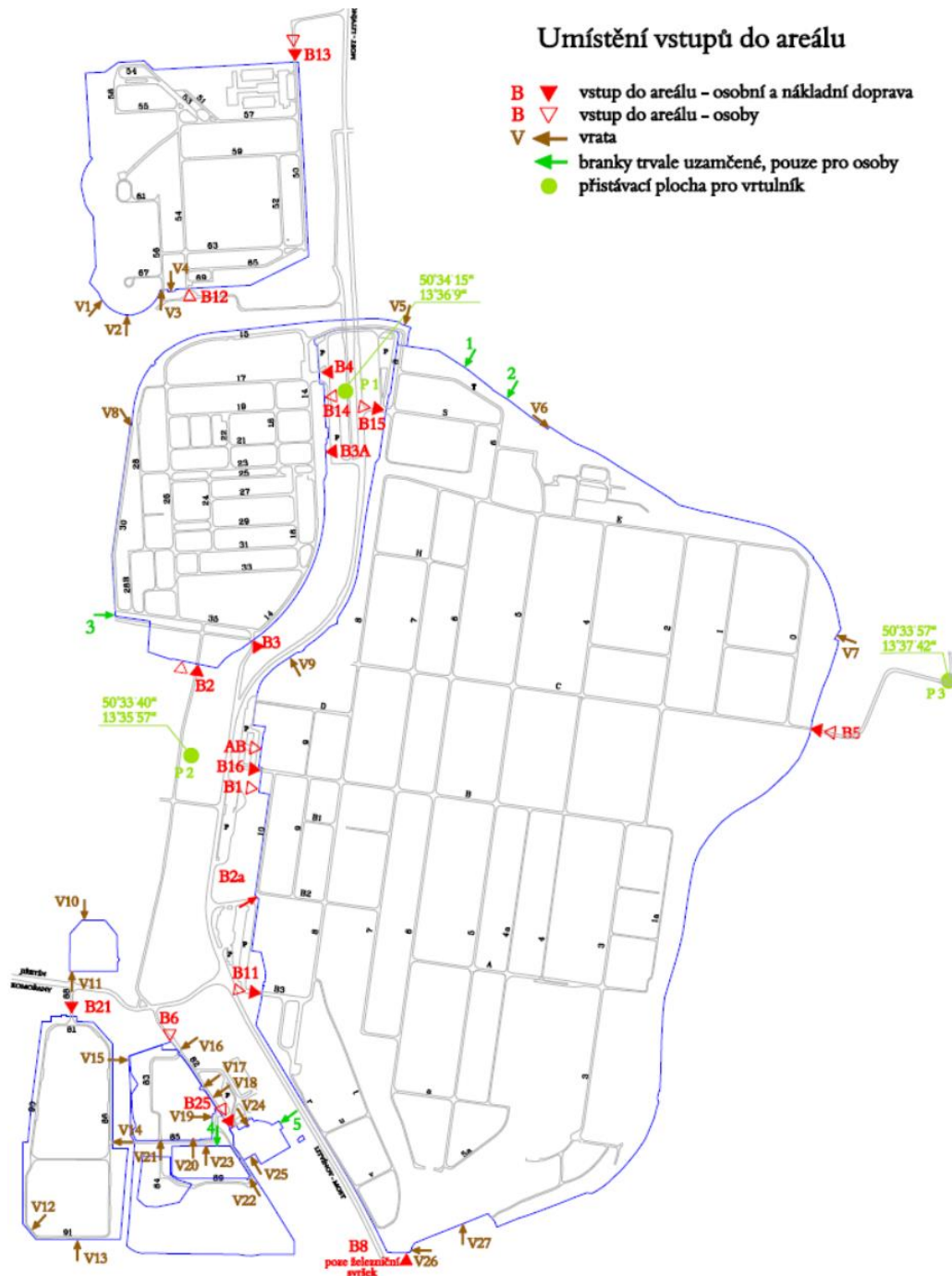
Označení bran areálu:

- Hlavní – pěř
- Jiřní Petrochemie – osobní, nákladní
- Petrochemie – osobní, nákladní
- Minerva – pěř, osobní, nákladní
- Beneřák – pěř, osobní, nákladní
- Nízkoletelné sklady – pěř, osobní, nákladní
- Recepce Petrochemie – pěř
- Severní svah – pěř, osobní, nákladní
- Osobní VIP





Příloha K „Umístění vstupních bran do Areálu“



Příloha L „Žádost o povolení na fotografování“**ŽÁDOST O POVOLENÍ NA FOTOGRAFOVÁNÍ** kalendářní rok 20..

Název společnosti, pro kterou se povolení vystavuje
(společnost musí mít oprávnění ke vstupu do Areálu)
číslo smlouvy, číslo zakázky, smlouva o nájmu

Osoba žádající o vydání povolení k fotografování
kontaktní údaje (tel. nebo mail)

Důvod, pro který se povolení vydává (investiční akce, BOZP...)

Uvést přesnou specifikaci místa (čísla bloků budov, označení mostů, ulice, nebo zařízení, technologie), na které se povolení vystavuje včetně typu zařízení k fotografování (mobilní telefon, fotoaparát)

Jméno, příjmení osoby, na kterou se povolení vystavuje,

Číslo průkazky osob

společnost

Doba, termín povolení k fotografování

Povolení bude vydáno na osoby přímo spojené s akcí (vedoucí, mistři, BOZP) a pouze pro společnost která celou akci zastřešuje/dodává. Fotografování lze provádět pouze s technikou, která odpovídá místním podmínkám, potřebám a místu, kde se fotografuje (fotoaparát musí např. splňovat podmínky výbušné zóny Ex). Povolení k fotografování se vydává s maximální dobou platnosti jednoho kalendářního roku. Fotografování se nevydává na „celý areál“.

Na fotografie prostorů Areálu se vtahují autorská práva, v případě jejich použití bez svolení majitele Areálu se bude postupovat podle platné legislativy.

Příloha M „Záznamové zařízení BA ORLEN Ochrana“



„Ostraha závodu Chempark Záluží - používá při výkonu přenosné minikamery na oděvu s AUDIO-VIDEO záznamem“

Správce:

ORLEN Unipetrol RPA s.r.o.
Se sídlem Záluží 1, 436 70 Litvínov
IČO: 27597075

Pověřenec pro ochranu osobních údajů:

E-mail: osobniudaje@orlenunipetrol.cz
Adresa: ORLEN Unipetrol RPA s.r.o., Úsek ochrany informací, Milevská 2095/5, 140 00 Praha 4

Podrobnější informace je možné získat na úseku koordinace ostrahy podniku nebo u ostrahy objektu, popř. na webových stránkách www.orlenunipetrolrpa.cz

Příloha N „Sankce v oblasti vjezdů a vstupů“

NA ÚSEKU KONTROLY A BEZPEČNOSTI (DÁLE JEN UKOB)

Společnost má právo vyžadovat zaplacení smluvní pokuty ve stanovené výši*), za každý jednotlivý případ, pokud se Smluvní partner nebo jeho zaměstnanci dopustí porušení povinnosti na úseku bezpečnosti a kontroly tím, že:

Popis porušení	Výše sankce		
	Zaměstnanec skupiny ORLEN Unipetrol	Externí zaměstnanci	Návštěvy
Zneužití vstupu osob na kartu „návštěva“ po dobu delší než je povolená doba bez absolvování potřebného vstupního školení pro pobyty v Areálu.	Dopis na vedoucího zaměstnance	Kauce 10.000 Kč nebo zákaz vstupu osobě do Areálu na dobu 1 roku	Kauce 10.000 Kč nebo zákaz vstupu osobě do Areálu na dobu 1 roku
Nevrácení vydané vstupní karty BA na bráně po ukončení platnosti karty, ukončení pracovního poměru práce v Areálu neodevzdání karty při odchodu/ odjezdu z Areálu	Dopis na vedoucího zaměstnance	Kauce 10.000 Kč nebo zákaz vstupu osobě do Areálu na dobu 1 roku	Kauce 10.000 Kč nebo zákaz vstupu osobě do Areálu na dobu 1 roku
Nenahlášení ztráty vstupní karty vydané pro vstupy do Areálu vztahuje se i na karty vydané na vozidlo	Dopis na vedoucího zaměstnance Vytýkací dopis osobě, která nezajistila účast na školení	Kauce 5.000 Kč nebo Zákaz vstupu osobě na dobu 6 měsíců	Kauce 5.000 Kč nebo Zákaz vstupu osobě na dobu 6 měsíců
Kdo úmyslně uvede nepravdivé informace v žádosti k osobám, (vozidlům), na které je žádán vstup do Areálu (žadatel + osoba žádající), bude postižen sankcí	Zákaz vstupu žadatele do Areálu na dobu min. 1 roku.	Kauce 25.000 Kč nebo Zákaz vstupu žadatele do Areálu na dobu min. 1 roku.	Kauce 25.000 Kč nebo Zákaz vstupu žadatele do Areálu na dobu min. 1 roku.
Neoprávněné vstupy do Areálu na jiné karty	Zákaz vstupu osobě do Areálu na dobu min. 1 roku	Kauce 25.000 Kč nebo Zákaz vstupu žadatele do Areálu na dobu min. 1 roku.	Kauce 25.000 Kč nebo Zákaz vstupu žadatele do Areálu na dobu min. 1 roku.
Neoprávněné vjezdy vozidel na jiné karty	Zákaz vstupu žadatele do Areálu na dobu min.	Kauce 25.000 Kč nebo	Kauce 25.000 Kč nebo

	1 roku.	Zákaz vstupu žadatele do Areálu na dobu min. 1 roku.	Zákaz vstupu žadatele do Areálu na dobu min. 1 roku.
Nezajistí dodržování zákazu filmování a fotografování používat bez souhlasu Úseku kontroly a bezpečnosti ORLEN Unipetrol RPA s.r.o. a bez zajištění podmínek pro tuto činnost	Zákaz vstupu osobě na dobu 1 roku	Kauce 30.000 Kč nebo Zákaz vstupu osobě na dobu 1 roku	Kauce 30.000 Kč nebo Zákaz vstupu osobě na dobu 1 roku
Je zakázáno zaměstnanci vykonávat činnost v Areálu pod vlivem alkoholu nebo jiných návykových látek. Dále je zaměstnanci zakázáno, aby do Areálu vnášel alkohol a jiné návykové látky a ani pod jejich vlivem do Areálu nevstupoval. Na vyzvání osob uvedených ve směrnici 401 a 402 se podrobil orientační dechové zkoušce na přítomnost alkoholu v dechu popř. testu na přítomnost jiných návykových látek. Lékařskému vyšetření, zda není pod vlivem alkoholu nebo jiných návykových látek, je zaměstnanec povinen se podrobit do 1 hodiny od zjištění pozitivního testu na alkohol či jiné návykové látky	Zákaz vstupu osobě na dobu 3 roky Osobám s naměřenou hodnotou více jak 1,0 promile alkoholu v dechu je vstup zakázán na dobu neurčitou, bez možnosti kauce.	Kauce 50.000 Kč nebo Zákaz vstupu osobě na dobu 3 roky Osobám s naměřenou hodnotou více jak 1,0 promile alkoholu v dechu je vstup zakázán na dobu neurčitou, bez možnosti kauce.	Kauce 50.000 Kč nebo Zákaz vstupu osobě na dobu 3 roky Osobám s naměřenou hodnotou více jak 1,0 promile alkoholu v dechu je vstup zakázán na dobu neurčitou, bez možnosti kauce.
Neuposlechne pokynů oprávněných osob – BA, HZSP, mistři výroby, operátoři, zaměstnanců s šedou ID kartou, vedoucích zaměstnanců objednatele	Zákaz vstupu osobě do Areálu na dobu min. 1 roku.	Kauce 25.000 Kč nebo Zákaz vstupu osobě do Areálu na dobu min. 1 roku.	Kauce 25.000 Kč nebo Zákaz vstupu osobě do Areálu na dobu min. 1 roku.
Nezajistí dodržování zákazu kouřit mimo vyhrazené prostory (zákaz platí i v kabině motorového vozidla)	Zákaz vstupu osobě na dobu 3 roky	Kauce 50.000 Kč nebo	Kauce 50.000 Kč nebo

vztahuje se i na elektronické cigarety		Zákaz vstupu osobě na dobu 3 roky	Zákaz vstupu osobě na dobu 3 roky
Vozidla na území Areálu s propadlou platností karet pro vjezd vozidel	Upozornění cestou BA k odstranění závady do 24 hodin, v případě neprovedení nápravy Zákaz vjezdu vozidlu do Areálu na dobu min. 6 měsíců	Upozornění cestou BA k odstranění závady do 24 hodin, v případě neprovedení nápravy Kauce 5.000 Kč nebo Zákaz vjezdu vozidlu do Areálu na dobu min. 6 měsíců	Upozornění cestou BA k odstranění závady do 24 hodin, v případě neprovedení nápravy Kauce 5.000 Kč nebo Zákaz vjezdu vozidlu do Areálu na dobu min. 6 měsíců
Vstup do Areálu mimo vyhrazená kontrolovaná místa (mimo brány, kontrolní místa kde je nutné načíst vstupní doklady vydané pro pobyt v Areálu)	Zákaz vstupu osobě do Areálu, podání TO na Policii ČR	Kauce 50.000 Kč nebo Zákaz vstupu osobě do Areálu, podání TO na Policii ČR	Kauce 50.000 Kč nebo Zákaz vstupu osobě do Areálu, podání TO na Policii ČR
PORUŠENÍ ZÁKAZU KRMENÍ ZVÍŘAT v Areálu, zřizování kotců a pelechů pro zvířata, která se mohou nacházet v Areálu, se považuje za hrubé porušení bezpečnosti	Dopis na vedoucího zaměstnance, a uhrazení vzniklé škody jednáním zaměstnance (např. odchyt zvířat)	Dopis na vedoucího zaměstnance, a uhrazení vzniklé škody jednáním osoby (např. odchyt zvířat)	Dopis na vedoucího zaměstnance, a uhrazení vzniklé škody jednáním osoby (např. odchyt zvířat)
Krádeže v Areálu	zákaz vstupu osobě do Areálu	zákaz vstupu osobě do Areálu	zákaz vstupu osobě do Areálu
Ztráta vstupní karty Uhrazení vzniklé škody za ztrátu karty 300,--Kč.	Nezaplacení- nebude vystavena nová karta	Nezaplacení- nebude vystavena nová karta	Nezaplacení- nebude vystavena nová karta.
Porušení vjezdu do výrobních prostor areálu vozidlem s HYBRIDNÍM POHONEM	Dopis na vedoucího zaměstnance	Kauce 5.000 Kč nebo Zákaz vjezdu vozidlu do Areálu na dobu min. 6 měsíců	Kauce 5.000 Kč nebo Zákaz vjezdu vozidlu do Areálu na dobu min. 6 měsíců

Nezabezpečená vozidla	Dopis na vedoucího zaměstnance	<p>První provinění vyrozumění majitele - domluva bez sankce</p> <p>Druhé provinění vyrozumění majitele - sankce 2.000 Kč</p> <p>Třetí provinění vyrozumění majitele - sankce 2.000 Kč</p> <p>Čtvrté provinění vyrozumění majitele - zákaz vjezdu pro předmětné vozidlo na dobu 5 dní</p>	<p>První provinění vyrozumění majitele - domluva bez sankce</p> <p>Druhé provinění vyrozumění majitele - sankce 2.000 Kč</p> <p>Třetí provinění vyrozumění majitele - sankce 2.000 Kč</p> <p>Čtvrté provinění vyrozumění majitele - zákaz vjezdu pro předmětné vozidlo na dobu 5 dní</p>
Nezabezpečené Objekty	Dopis na vedoucího zaměstnance	<p>První provinění vyrozumění majitele - domluva bez sankce</p> <p>Druhé provinění vyrozumění majitele - sankce 2.000 Kč</p> <p>Třetí provinění vyrozumění majitele - sankce 2.000 Kč</p> <p>Provinění 10x a více - zrušení nájemní smlouvy do 1 měsíce</p>	<p>První provinění vyrozumění majitele - domluva bez sankce</p> <p>Druhé provinění vyrozumění majitele - sankce 2.000 Kč</p> <p>Třetí provinění vyrozumění majitele - sankce 2.000 Kč</p> <p>Provinění 10x a více - zrušení nájemní smlouvy do 1 měsíce</p>
Porušení podmínek vjezdu nebo jízdy v areálu na elektrokole	Dopis na vedoucího zaměstnance a Zákaz vjezdu elektrokolu do Areálu na dobu min. 6 měsíců	Kauce 5.000 Kč a Zákaz vjezdu elektrokolu do Areálu na dobu min. 6 měsíců	Kauce 5.000 Kč a Zákaz vjezdu elektrokolu do Areálu na dobu min. 6 měsíců

Pozn. **Kauce není vratná.**

Finanční prostředky z kaucí, budou převedeny pro účely Nadace ORLEN Unipetrol.

O zrušení zákazu vstupu rozhoduje na základě zaslané písemné žádosti cestou ředitele bezpečnosti a kontroly GŘ ORLEN Unipetrol.